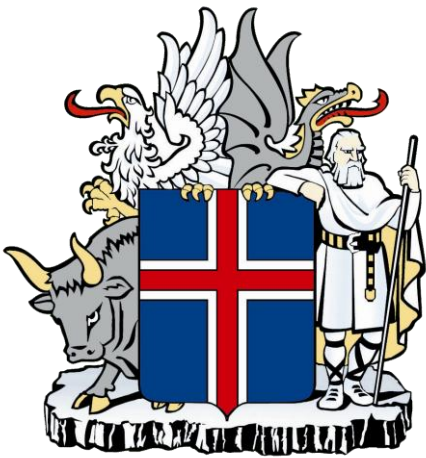


VIÐBRAGÐSÁÆTLUN ALMANNAVARNA

Grunnskólinn á Ísafirði



Almannavarnadeild
ríkislögreglustjórans

Sóttvarnalæknir

Menntamálaráðuneyti

Efnisyfirlit

1.	<i>Inngangur að viðbragðsáætlun</i>	3
2.	<i>Heimsfaraldur influensu</i>	4
3.	<i>Háskastig almannavarna</i>	5
4.	<i>Virkjun viðbragðsáætlana skóla</i>	9
5.	<i>Stjórnun og lykilstarfsmenn skólans</i>	10
6.	<i>Starfssvæði skólans og umfang</i>	11
7.	<i>Áhættumat vegna influensufaraldurs</i>	12
8.	<i>Viðbragðsáætlun –NN-skóla- við heimsfaraldri influensu</i>	14
9.	<i>Samskiptaleiðir</i>	16
10.	<i>Kort og teikningar</i>	17
11.	<i>Dreifingarlisti</i>	18
12.	<i>Breytingasaga</i>	19

1. Inngangur að viðbragðsáætlun

Viðbragðsáætlun þessi segir fyrir um skipulag og stjórn aðgerða í Grunnskólanum á Ísafirði í samræmi við áætlun Almannafræðinganna um viðbrögð við heimsútbreiðslu influensu.

Markmið viðbragðsáætlana skóla eru að tryggja skipulögð og samræmd viðbrögð allra skólastofnana sem og starfsmanna þeirra þegar til influensufaraldurs kemur.

Við gerð áætlunarinnar er meðal annars stuðst við lög um almannavarnir nr. 82/2008 og lög um sóttvarnir nr. 19/1997.

Áætlunin er í samræmi við Landsáætlun vegna heimsfaraldurs influensu.

Viðbragðsáætlanir skóla hafa samræmda uppbyggingu. Kaflar 2, 3, 4 og 7 eru sameiginlegir og geyma almennar upplýsingar frá menntamálaráðuneyti, almannavarnadeild ríkislögreglustjóra og embætti sóttvarnalæknis. Aðra kafla semja skólarnir sjálfir og mynda þeir hina eiginlegu viðbragðsáætlun hvers skóla.

Ábyrgð á áætlun þessari er í höndum skólastjóra Grunnskólans á Ísafirði. Áætlunin verður endurskoðuð á a.m.k. fimm ára fresti, en yfirfarin árlega t.d. hvað varðar boðleiðir, gátlista og starfssvæði skóla. Ef miklar breytingar verða á starfsemi skólans verður áætlunin þegar í stað endurskoðuð.

Áætlunin verður kynnt fyrir starfsmönnum skólans, nemendum og forráðamönnum ólöggráða nemenda. Hún er aðgengileg hjá ritara, á kaffistofu Grunnskólans á Ísafirði og á heimasíðu skólans http://skolatorg.is/kerfi/grsk_a_isafirdi/skoli/.

Áætlun þessi tekur þegar gildi.

Ísafirði, 1. september 2009

Sveinfríður Olga Veturliðadóttir, skólastjóri Grunnskólans á Ísafirði

2. Heimsfaraldur inflúensu

Saga heimsfaraldra inflúensu

Allt frá 16. öld hafa heimsfaraldrar inflúensu riðið yfir heiminn að minnsta kosti tvisvar til þrisvar á öld. Á 20. öldinni riðu þrjár heimsfaraldrar inflúensu yfir. Sá fyrsti geisaði 1918 og var afar mannskæður. Hann var nefndur spænska veikin en talið er að 50-100 milljón manns hafi látið lífið af hans völdum. Hinir tveir heimsfaraldrarnir riðu yfir 1957 og 1968 en ollu mun minna manntjóni. Á Íslandi gekk spænska veikin á suðvesturluta landsins á tímabilinu frá október til desember 1918 en áður hafði væg sumarinflúensa gengið yfir 1918. Spænska veikin hófst í ágúst í Evrópu og Norður-Ameríku.

Talið er að um 60% Reykvíkinga hafi veikst af spænsku veikinni og að allt að 500 manns látist á landinu öllu. Íslendingar geta dregið nokkurn lærdóm af reynslu þjóðarinnar frá þeim tíma. Til að hindra útbreiðslu veikinnar voru settar ferðatakmarkanir og lokað var fyrir umferð um Holtavörðuheidi og einnig yfir Mýrdalssand. Með þessu tókst að hindra að veikin bærist til Norðurlands og Austurlands en til Vestfjarða barst hún með skipum.

Þar sem að fyrri faraldrar hafa riðið yfir á um 40 ára fresti og síðasti faraldur geisaði fyrir 40 árum hefur verið búist við nýjum faraldri í nokkurn tíma. Í apríl greindist nýr stofn inflúensuveiru í mönnum (H1N1) í Mexíkó og Bandaríkjunum. Þessi stofn hefur breiðst nokkuð hratt út um heimsbyggðina og þegar þetta er skrifað (30. júlí 2009) hafa 46 tilfelli greinst á Íslandi. Til þessa hafa veikindi verið væg og dauðsföll fátíð. Rétt er að benda á að skæð inflúensa af A stofni (H5N1) hefur breiðst út í fuglum undanfarin 10 ár og í stöku tilfellum borist í menn með alvarlegum afleiðingum.

Viðbragðsáætlanir skulu vera í samræmi við Landsáætlun vegna heimsfaraldurs inflúensu sem undirrituð var 28. mars 2008 og er að finna á www.almannavarnir.is og www.influensa.is

Markmið viðbragðsáætlunar hvers skóla

Viðbragðsáætlun vegna heimsfaraldurs inflúensu miðar að því að lágmarka áhrif inflúensufaraldurs og afleiðingar hans innan skólans með því að:

- Skilgreina mikilvæga verkþætti menntastofnunar og lykilstarfsmenn og staðgengla.
- Draga úr útbreiðslu faraldurs á vinnustaðnum og lágmarka smithættu.
- Styrkja nauðsynlega starfsemi og treysta innviði skólans.
- Upplýsa starfsmenn, nemendur og foreldra.
- Veita nauðsynlega fræðslu.
- Eiga til samræmdar áætlanir vegna hugsanlegs samkomubanns og þar með lokunar skóla.

3. Háskastig almannavarna

Almannavarnastig

Viðbragðsáætlunum almannavarna er skipt í þrjú stig sem skilgreina alvarleika þess ástands sem steðjar að. **Háskastigin eru: Óvissustig, hættustig og neyðarstig.**

Til þess að gefa til kynna umfang almannavarnaviðbragða, þ.e. fjölda þeirra eininga sem virkjaðar eru í þágu almannavarna í hvert sinn, þörf fyrir víðtæka samhæfingu og fjölda stjórnstiga er hægt að skilgreina umfang á hverju almannavarnastigi með litum sem hér segir:

- **Grænt**

Atburði er sinnt af fáum viðbragðsaðilum.

- **Gult**

Alvarlegur atburður og sinnt af mörgum viðbragðsaðilum.

- **Rautt**

Mjög umfangsmikill atburður á mörgum svæðum.

- **Svart**

Þjóðarvá - hamfarir eða atburðir sem hafa áhrif á mörg umdæmi á sama tíma.

Með hliðsjón af þessu taka sóttvarnalæknir og ríkislögreglustjóri ákvörðun um umfang aðgerða í hverju sinni og upplýsa viðbragðsaðila.

Óvissustig

Athuganir, mælingar, hættumat

Skilgreining:

Nýr undirflokkur influensuveiru greinist í mönnum en sýking milli manna er ekki þekkt nema í undantekningartilfellum og þá við mjög náið samband.

Ráðstafanir ákveðnar af ríkislögreglustjóra og sóttvarnalækni með hliðsjón af alvarleika faraldurs.

1. Samráð / samstarf er við mikilvæg erlend samtök og stofnanir.
2. Samráð / samstarf milli innlendra stofnana, samtaka, fyrirtækja og félaga.
3. Skráning upplýsinga um staði þar sem sýking (H5N1? – önnur sýking ?) hefur komið upp.
4. Athugun á birgðastöðu matar, lyfja og annarrar nauðsynjavöru.
5. Athugun á boðleiðum, fjarskiptum og fleiru þess háttar.
6. Æfingar, almannavarnaæfing, minni æfingar innan stofnana og / eða hjá aðilum, sem hafa sameiginleg verkefni.

Hættustig

Viðbúnaður vegna hættu

Skilgreining:

1. Engin staðfest sýking hérlendis.
2. Litlar hópsýkingar af völdum nýs undirflokks influensuveirunnar brjótast út hjá mönnum á takmörkuðu svæði en veiran virðist ekki hafa lagað sig vel að mönnum.
3. Umtalsverðar hópsýkingar brjótast út hjá mönnum en þær eru enn staðbundnar. Vísbendingar eru um að veiran aðlagist mönnum í vaxandi mæli en þó ekki þannig að umtalsverð hætta sé á heimsfaraldri.

Ráðstafanir ákveðnar af ríkislögreglustjóra og sóttvarnalækni með hliðsjón af alvarleika faraldurs.

1. Ráðstafanir gerðar til að koma í veg fyrir að sýktir einstaklingar komi til Íslands.
2. Komi fólk frá sýktum svæðum til Íslands fer fyrsta læknisrannsókn fram í flughöfnum (Keflavík) og höfnum.
3. Söfnun og úrvinnsla faraldursfræðilegra upplýsinga.
4. Hugsanlega loka einhverjum höfnum / flugvöllum.
5. Heimasóttkví hugsanlega beitt gegn þeim sem eru einkennalausir en gætu hafa smitast.
6. Skip hugsanlega sett í sóttkví.
7. Skipulögð dreifing / taka fyrirbyggjandi influensulyfja meðal áhættuhópa íhuguð.
8. Athuga með heimköllun Íslendinga frá svæðum þar sem hópsýkingar af völdum nýs stofns influensu hafa brotist út.

Neyðarstig

Neyðaraðgerðir vegna atburða

Skilgreining;

1. Stofn influensuveirunnar hefur fundist í einum eða fleiri einstaklingum hérlendis eða heimsfaraldri hefur verið lýst yfir. Vaxandi og viðvarandi útbreiðsla smits meðal manna.

Ráðstafanir ákveðnar af ríkislögreglustjóra og sóttvarnalækni með hliðsjón af alvarleika faraldurs.

1. Viðbragðskerfi að fullu virkjað.
2. Samkomubann, lokun skóla o.fl.
3. Útskrift sjúklinga af sjúkrahúsum.
4. Skipulögð dreifing / taka fyrirbyggjandi influensulyfja meðal áhættuhópa.

Skammstafanir og orðskýringar

AR	Sýkingartíðni
AVD	Almannavarnadeild
AVN, Av-nefnd	Almannavarnanefnd
CDC	Sóttvarnastofnun Bandaríkjanna
CFR	Dánarhlutfall sjúkdóms
ECDC	Sóttvarnastofnun Evrópusambandsins
ESB	Evrópusambandið
LL	Landlæknisembættið
RLS	Ríkislögreglustjórinn
RÚV	Ríkisútvarpið
SST	Samhæfingarstöðin, Skógarhlíð
SVL	Sóttvarnalæknir
WHO	Alþjóðaheilbrigðismálastofnunin

DMR	Dómsmálaráðuneyti
HBR	Heilbrigðisráðuneyti
MRN	Menntamálaráðuneyti

Sóttvarnaráðstafanir

Heilbrigðisráðherra kveður á um **samkomubann** samkvæmt tillögu sóttvarnalæknis (sbr. 12. gr. laga nr. 19/1997). Almannavarnadeild ríkislögreglustjóra sér um framkvæmd samkomubanns í samvinnu við dómsmálaráðuneyti og lögreglustjóra. Í samkomubanni felst að fjöldsamkomur eru óheimilar, s.s. fundarhöld, skólastarf, skemmtanir á borð við dansleiki, leiksýningar og reglulegar guðsþjónustur. Samkomubann er sett samkvæmt nánari fyrirmælum sóttvarnalæknis. Þegar ekki eru lengur forsendur fyrir samkomubanni afléttir heilbrigðisráðherra því samkvæmt tillögu sóttvarnalæknis.

Heilbrigðisráðherra er heimilt að fenginni tillögu sóttvarnalæknis að **takmarka ferðafrelsi** manna með því að grípa til afkvíunar byggðarlaga og landsins alls og einangrunar sýktra manna, sbr 12. gr. sóttvarnalaga nr. 19/1997. Sóttvarnalæknir gefur fyrirmæli um nánari tilhögun takmarkana á ferðafrelsi. Almannavarnadeild sér um framkvæmd þessara ráðstafana í samvinnu við dómsmálaráðuneyti og lögreglustjóra.

Háskastig WHO

Alþjóðaheilbrigðisstofnunin (WHO) í samvinnu við sóttvarnastofnanir í Bandaríkjunum (CDC) og Evrópu (ECDC) ásamt framkvæmdastjórn ESB hafa með sér náið samstarf við að fylgjast með og meta stöðuna. Íslendingar fá upplýsingar frá WHO og hafa jafnframt nána samvinnu við ECDC og ESB um vöktun og viðbrögð.

Í stigaskipan WHO er gert ráð fyrir þremur skeiðum í heimsfaraldri; *skeið á milli heimsfaraldrar*, *viðvörðunarskeiði* og *skeiði heimsfaraldurs*. Innan hvers skeiðs eru skilgreind mismunandi stig og eru þau sex talsins.

Stig WHO segja meira til um útbreiðslu frekar en alvarleika sýkingar. Stig 6, *skeið heimsfaraldurs*, getur verið vaxandi útbreiðsla á vægri influensu. Viðbragðsáætlun ráðuneyta gegn heimsfaraldri influensu er gerð með háskastig almannavarna til hliðsjónar en stigaskipan WHO er mikið notuð í fjölmiðlum og er sett hér fram til skýringar.

Háskastig WHO	
Stig heimsfaraldurs	Markmið aðgerða
<p>Skeið milli heimsfaraldrar</p> <p>Stig 1. Enginn nýr influensustofn hefur greinst í mönnum.</p> <p>Stig 2. Enginn nýr stofn influensuveiru hefur greinst í mönnum. Stofn influensuveiru geisar í dýrum og talinn geta ógnað mönnum.</p> <p>Viðvörðunarskeið</p> <p>Stig 3. Nýr stofn influensuveiru hefur greinst í mönnum en ekki er vitað til þess að hann berist manna á milli nema í undantekningartilfellum og þá við mjög náið samband manna.</p> <p>Stig 4. Litlar hópsýkingar brjótast út hjá mönnum á takmörkuðu svæði af völdum nýs stofns influensu en hann virðist ekki hafa lagað sig vel að mönnum.</p> <p>Stig 5. Umtalsverðar hópsýkingar brjótast út hjá mönnum en þær eru enn staðbundnar. Vísbendingar eru um að veiran hafi í vaxandi mæli aðlagast mönnum, þó ekki í þeim mæli að umtalsverð hætta sé á heimsfaraldri.</p> <p>Skeið heimsfaraldurs</p> <p>Stig 6. Heimsfaraldur: Vaxandi og viðvarandi útbreiðsla smits á meðal manna.</p>	<p>Styrkja viðbúnað við heimsfaraldri influensu.</p> <p>Lágmarka hættu á smiti, uppgötva og tilkynna slík smit án tafar.</p> <p>Tryggja hraða greiningu á nýjum stofni veirunnar. Greina tilfelli fljótt og tilkynna þau án tafar. Hröð viðbrögð við fleiri tilfellum.</p> <p>Halda nýjum stofni innan afmarkaðs svæðis/upsprettu eða seinka útbreiðslu og vinna tíma til að bregðast við (bóluefni ofl.).</p> <p>Hámarksáhersla er lögð á að koma í veg fyrir eða seinka útbreiðslu og, ef mögulegt, afstýra heimsfaraldri og vinna tíma til að hrinda í framkvæmd sóttvarnaráðstöfunum.</p> <p>Draga úr afleiðingum heimsfaraldurs eins og unnt er.</p>

4. Virkjun viðbragðsáætlna skóla

Sóttvarnalæknir tilkynnir breytingar á háskastigi (sjá nánar um stig í kafla 3).

Breyttur viðbúnaður í skólum

Tilkynntar breytingar á háskastigi sem kalla á sérstök viðbrögð skóla á tilteknu sóttvarnasvæði eða landinu öllu verða staðfestar af menntamálaráðuneytinu með tilkynningu í fjölmiðlum og á heimasíðu þess www.menntamalaraduneyti.is og eftir atvikum með tölvupósti til skólastjórnenda og sveitarfélaga.

Viðbúnaður í einstökum skólum. Til þess getur komið að gera verði breytingar á skólahaldi í einstökum skólum án þess að tilkynnt hafi verið um breytt háskastig, t.d. vegna mikilla forfalla. Skólastjórnendur bera ábyrgð á slíkum breytingum með hefðbundnum hætti. Eðlilegt er að haft sé samráð við sóttvarnalækni á svæði skóla áður en veigamiklar breytingar á skólahaldi vegna inflúensu eru ákveðnar.

Afboðun. Þeir þættir viðbragðsáætlna skóla sem virkjaðir eru skulu ekki aflagðir fyrir en formleg boðun um það kemur frá yfirvöldum.

Helstu verkefni skóla á einstökum stigum

Óvissustig

Unnið að gerð viðbúnaðaráætlunar. Skólarnir upplýsa starfsfólk, nemendur og aðstandendur þeirra og aðra hagsmunaaðila um undirbúning og viðbrögð komi til hættu- eða neyðarástands.

Hættustig

Stjórnendur hvers skóla stýra starfsmönnum til þeirra verkefna sem lýst er í viðbragðsáætlun skólans um skólahald á hættustigi.

Neyðarstig (e.t.v. samkomubann)

Stjórnendur hvers skóla stýra starfsmönnum til þeirra verkefna sem lýst er í viðbragðsáætlun skólans um starfsemi hans á neyðarstigi. Komi til samkomubanns verður skólum lokað á tilteknu svæði eða landinu öllu.

5. Stjórnun og lykilstarfsmenn skólans

Verkefni skóla:

Skóla- og fjölskylduskrifstofa Ísafjarðarbæjar fer með rekstralegt og faglegt eftirlit með skólum Ísafjarðarbæjar. Í því felst m.a. að veita grunnskólum og leikskólum sérfræðiaðstoð og ráðgjöf. Ráðgjöf við skóla annast auk yfirmanns grunnskólafulltrúi sem einnig sér um sérkennsluráðgjöf og skólasálfræðingur.

Fræðslunefnd er skipuð 5 fulltrúum sem eru pólitískt kjörnir af bæjarstjórn. Fulltrúar kennara, skólastjóra og foreldra í Ísafjarðarbæ eiga rétt til setu á fundum fræðslunefndar með málfrelsi og tillögurétt. Hlutverk nefndarinnar er að marka stefnu sveitarfélagsins í skólamálum, fylgjast með og stuðla að því að skólum sé tryggður aðgangur að sérfræðipjónustu, aðbúnaður sé fullnægjandi og að unnið sé skv. lögum.

Í Grunnskólanum á Ísafirði eru fjórir stjórnendur, skólastjóri, aðstoðarskólastjóri, deildarstjóri á unglingastigi og deildarstjóri sérkennslu, ásamt húsverði. Aðstoðarskólastjóri er staðgengill skólastjóra. Í forföllum leysa deildarstjórar hvor annan af.

Húsverður er ábyrgur fyrir húsnaði skólans, sér um að opna og loka ásamt því að taka ábyrgð á ræstingu og léttu viðhaldi.

Heilsugæslan á Ísafirði sér um heilsuvernd í skólanum. Skólahjúkrunarfræðingur hefur viðveru í skólanum frá kl. 8:00-14:00 fjóra daga vikunnar.

Tveir öryggistrúnaðarmenn og tveir öryggisverðir eru skipaðir úr starfsliði skólans.

Umsjónarmaður heimasíðu skólans sér um að uppfæra heimasíðuna.

Ísafjarðarbær rekur tölvukerfi skólans (samningur við Snerpu).

6. Starfssvæði skólans og umfang

Húsnæði: Grunnskólinn á Ísafirði (aðalbygging) stendur við Austurveg. Aðalandyri skólans eru tvö, það sem snýr að Austurvegi (gegn Sundhöllinni) og annað sem er við Aðalstræti. Skólinn er á tveimur hæðum og er í raun þrjár byggingar sem tengdar eru saman. Í Kaupfélagshúsinu, sem stendur á horni Hafnarstrætis og Austurvegar, er yngstu nemendunum kennt (1.-3. bekk). Íþróttir og sund er kennt í Sundhöllinni við Austurveg. Íþróttir í 5.-10. bekk fara fram í íþróttahúsinu á Torfnesi.

Við skólann starfa 77 starfsmenn og nemendur eru um 460.

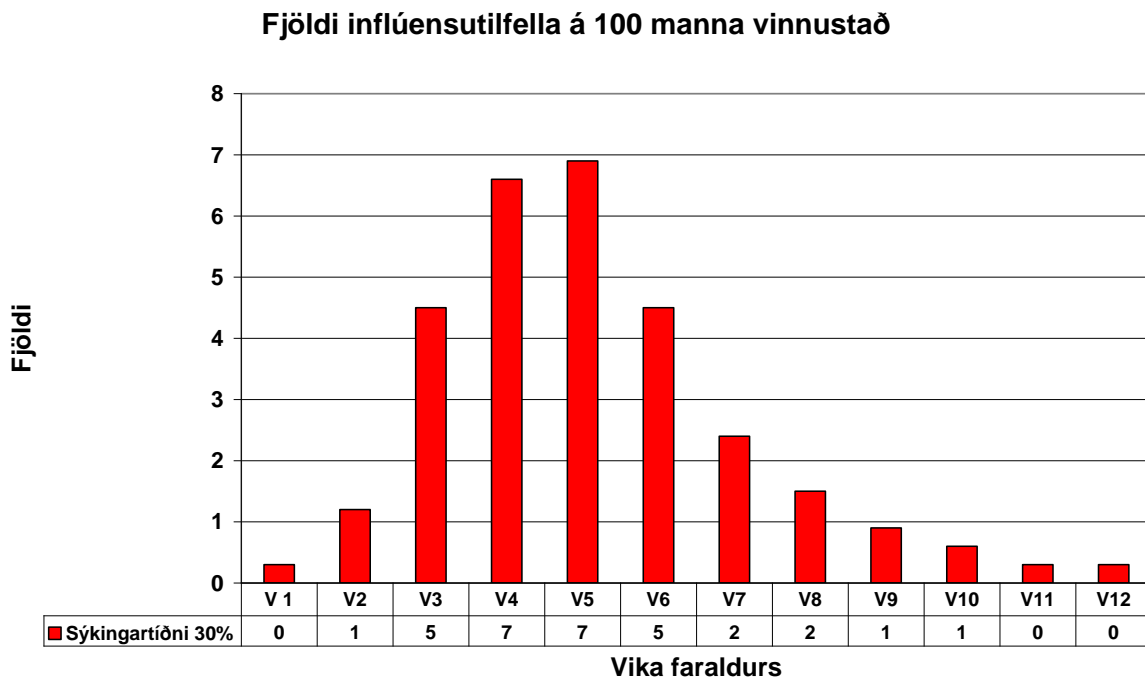
7. Áhættumat vegna inflúensufaraldurs

Bráðabirgðamat 10.8.09 á afleiðingum heimsfaraldurs inflúensu á komandi vikum fyrir landið allt

Sóttvarnalæknir hefur gert bráðabirgðamat á afleiðingum heimsfaraldurs inflúensu sem gengur yfir um þessar mundir þar sem tillit er tekið til afleiðinga sambærilegar hefðbundnum árlegum inflúensufaraldri (30% sýkingartíðni, 1% tíðni alvarlegra sjúkdómseinkenna og 0,1% dánartíðni). Litið er á alvarleika þessa heimsfaraldurs til jafns við árstíðabundinn inflúensufaraldur. Mun fleiri sýkjast þó í heimsfaraldri (30-50%) en í hefðbundnum árlegum faraldri (5-10%). Þetta leiðir til þess að fleiri munu veikjast alvarlega og fleiri látast af völdum heimsfaraldursins þótt hann sé hlutfallslega ekki skæðari en venjuleg inflúensa.

Mikilvægt er að hafa í huga að bráðabirgðamat þetta þarf ekki að endurspegla raunverulega útkomu faraldursins en er fyrst og fremst ætlað að vera viðbragðsaðilum til hjálpar við að undirbúa aðgerðir.

Algengt er að inflúensufaraldur berist í tveimur eða þremur hrinum á allt að árs tímabili. Hver hrina byrjar með lágri sýkingartíðni sem eykst og nær hámarki og fellur aftur á nokkurra vikna tímabili, oftast 8-12 vikum. Sýkingartíðnin er þá há í nokkrar vikur í hverri hrinu.



Búast má við að sýkingartilfelli dreifist á 12 vikna tímabili, sjá töflu, skv. embætti sóttvarnalæknis.

Vika	1	2	3	4	5	6	7	8	9	10	11	12
%	1%	4%	15%	22%	23%	15%	8%	5%	3%	2%	1%	1%

Eins og sjá má er líklegt að um nokkrar fjarvistir starfsmanna verði að ræða í inflúensufaraldri. Fjöldi fjarvista er háður því hversu alvarlegur faraldurinn verður og einnig hver viðbrögð almennings verða. Fjarvistir starfsmanna geta stafað af mismunandi ástæðum, til dæmis vegna:

- smits af inflúensu
- annarra veikinda
- annarra fjölskyldumeðlima sem þarf að hugsa um, vegna veikinda eða lokun leikskóla og skóla
- beiðna vinnuveitanda um að halda sig fjarri vinnustað og vinna heiman frá sér
- beiðna heilbrigðisyfirvalda um heft ferðafrelsi eða samkomubann
- raskana á almenningsgöngum eða ótta starfsmanna við að ferðast innan um hóp fólks
- ótta starfsmanna við að smitast ef þeir mæta til vinnu.

Fjarvistir starfsmanna munu verða mestar þegar sýkingartíðni er hæst í faraldri, eða u.þ.b. í 5. viku af u.þ.b. 12 vikum. Búast má við tveimur til þremur hrinum af inflúensufaraldri með nokkurra mánaða millibili.

Það er ekki hægt að spá fyrir með vissu hverjar fjarvistir á vinnustöðvum verða. Það veltur m.a. á því um hversu skæða farsótt er að ræða, hvernig starfsmenn meta hættuna, hvort skólum er lokað og til hvaða ráða er tekið í viðbrögðum vinnustaða í þeim tilgangi að minnka líkur á fjarvistum og smiti innan vinnustaðarins.

8. Viðbragðsáætlun Grunnskólans á Ísafirði við heimsfaraldri inflúensu

Hver annast verkefnisstjórn við gerð, uppfærslu og virkjun viðbragðsáætlunar í hverjum skóla?

Skólastjóri og aðstoðarskólastjóri ásamt deildarstjórum vinna við gerð, uppfærslu og virkjun viðbragðsáætlunar í samstarfi við skólahjúkrunarfræðing.

Hvernig á að upplýsa nemendur, starfsmenn og aðstandendur um inflúensuna, útbreiðsluleiðir og hvernig draga megi úr smitleiðum? Þarf að endurskipuleggja ræstingu í þessu skyni eða útvega hlífðarbúnað?

Starfsmenn eru hvattir til að kynna sér inflúensuna og leiðir til að draga úr útbreiðslu með því að skoða efni sem er að finna á heimasíðunni www.influensa.is. Skólahjúkrunarfræðingur fari í bekkir ásamt umsjónarkennara og ræði um leiðir til að draga úr útbreiðslu, ræði þar sérstaklega um handþvott og hvernig megi byrgja munninn þegar hóstað eða hnerrað er. Fræðslan verði mismunandi eftir aldurshópum. Hengd verða upp veggspjöld um handþvott við vaska skólans. Keypt verði fljótandi sápa inn á öll salerni skólans og nemendur hafi óheftan aðgang að snítibréfum en að öðru leyti er ekki gert ráð fyrir annars konar ræstingu eða hlífðarbúnaði.

Hvernig á að bregðast við veikindatilfellum nemenda í skólanum?

Alltaf þegar nemandi er fjarverandi úr skóla skal tilkynna það til skólans samdægurs. Við inflúensuþreit skulu foreldrar/forráðamenn hafa samband við skólann og tilkynna veikindi nemandans. Ef að til inflúensufaraldurs kemur skal farið að ráðleggingum landlæknis um að vera heima í viku.

Hvernig er skipulagning afleysingakerfis lykilstarfsmanna (skólastjórnenda) ef til veikinda hjá þeim kemur?

Ef til veikinda kemur hjá skólastjóra, tekur aðstoðarskólastjóri við. Ef til frekari veikinda kemur taka deildarstjórar við, fyrst deildarstjóri unglingastígs, svo deildarstjóri sérkennslu.

Komi til lokunar skóla

Hvernig verður lokun auglýst og aflýst?

Ef til lokunar á skóla kemur sér skólastjóri, eða staðgengill hans, um að tilkynna lokunina. Tilkynning verður send heim í tölvupósti til allra foreldra/forráðamanna, hún sett á heimasíðu skólans, fréttasíðuna bb.is, á heimasíðu Ísafjarðarbæjar og send heim í töskupósti með þeim nemendum sem eru í skólanum þegar tilkynningin verður send út.

Auglýsingar verða ennfremur settar við inngönguleiðir í skólann.

Skólastjóri sér jafnframt um að láta skólabílstjóra vita af lokuninni.

Hvaða boðleiðir til og frá skóla haldast opnar þannig að nauðsynlegt upplýsingastreymi haldist gangandi?

Á meðan á lokun stendur mun skólastjóri eða staðgengill hans nota heimasíðu skólans sem og póstlista með netföngum foreldra/forráðamanna til að koma tilkynningum til skila. Skólastjóri og kennarar munu fylgjast með tölvupósti sínum á hverjum degi og svara þannig þeim fyrirspurnum sem kunna að koma, svo lengi sem þeir séu ekki veikir sjálfir. Jafnframt geta foreldra hringt í skólann.

Verður unnt að halda úti áframhaldandi skólastarfi í einhverri mynd þrátt fyrir lokun skóla?

Ekki er gerð krafa á nemendur að vinna áfram samkvæmt kennsluáætlun, þar sem aðstæður og aðstoð eru mjög mismunandi eftir heimilum.

Hvernig verður tryggð umsýsla fasteigna og öryggismála meðan á lokun stendur?

Skólastjóri, staðgengill hans ásamt húsverði hafa umsjón með skólahúsnæðinu á meðan á lokuninni stendur. Þeir starfsmenn sem ekki eru veikir vinna í skólahúsnæðinu á meðan á lokun stendur.

Hvernig verður staðið að skipulagningu skólastarfs eftir opnun?

Skólastjóri sér um að auglýsa að skólastarf sé hafið á ný. Kennarafundur er haldinn daginn áður en almennt skólastarf hefst. Þar er farið yfir næstu skref í skólastarfinu og ákveðið hvort að virkja þurfi áfallaáætlun.

Hver kennari endurskoðar sínar kennsluáætlanir um leið og skólastarfið er hafið á ný.

9. Samskiptaleiðir

Lykilaðilar er varðar boðun og afboðun

Sveinfríður Olga Veturliðadóttir, skólastjóri, 450-3100/ 8991865 olga@isafjordur.is

Jóhanna H. Ásgeirsdóttir, aðstoðarskólastjóri, 450-3100 /8991864 jasg@isafjordur.is

Guðbjörg Halla Magnadóttir, deildarstjóri,450-3100/ 8991863 ghalla@isafjordur.is

Rannveig Þorvaldsdóttir, deildarstjóri,450-31008941688/ rann@isafjordur.is

Páll Loftsson, húsvörður, 450-3100/8991852husvordur@isafjordur.is

Margrét Geirsdóttir, forstoðumaður Skóla- og fjölskylduskrifstofu, 450-8000,
margret@isafjordur.is

Kristín Ósk Jónasdóttir, grunnskólafulltrúi, 450-8000 (grunnskolafulltrui@isafjordur.is Einar
Pétursson, formaður fræðslunefndar, 695-6060, einar@knh.is

10. Kort og teikningar

Sóttvarnasvæðin

Íslandi er skipt upp í átta sóttvarnaumdæmi og er sóttvarnalæknir skipaður í hverju þeirra. Í stórum sóttvarnaumdæmum eru skipaðir sóttvarnalæknar ákveðinna svæða. Sjá mynd 10.1.

Sóttvarnalæknar umdæma og svæða

Höfuðborgarsvæðið

Lúðvík Ólafsson framkvæmdastjóri heilsugæslu Höfuðborgarsvæðisins
Gunnar Ingi Gunnarsson, heilsugæslulæknir Árbæ, Reykjavík

Vesturland

Pórir Bergmundsson, Heilbrigðisstofnun Vesturlands, Akranesi
Friðrik Jónsson, St. Fransiskuspítalinn í Stykkishólmi

Vestfirðir

Fjöltnir Freyr Guðmundsson, Heilbrigðisstofnun Vestfjarða, Ísafirði

Norðurland

Pórir V. Þórisson, Heilsugæslan Akureyri
Ásgeir Böðvarsson, Heilbrigðisstofnun Þingeyinga, Húsavík
Héðinn Sigurðsson, Heilbrigðisstofnunin Blönduósi

Austurland

Stefán Þórarinsson, Heilbrigðisstofnun Austurlands, Egilsstöðum
Björn Magnússon, Heilbrigðisstofnun Austurlands, Neskaupstað

Suðurland

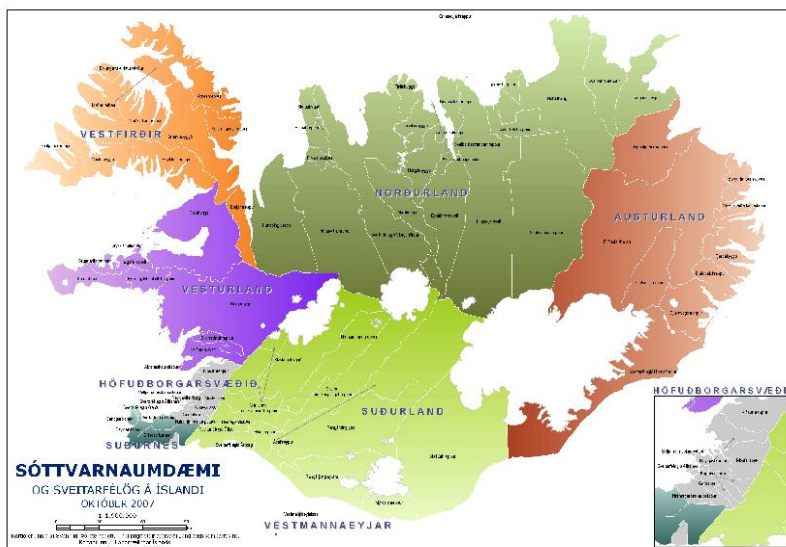
Óskar Reykdalsson, Heilbrigðisstofnun Suðurlands, Selfossi

Vestmannaeyjar

Karl Björnsson, Heilbrigðisstofnun Vestmannaeyja

Suðurnes

Sigurður Árnason, Heilbrigðisstofnun Suðurnesja, Reykjanesbær
Sigurjón Kristinsson, Heilbrigðisstofnun Suðurnesja, Reykjanesbær



11. Dreifingarlisti

Eintakið er vistað rafrænt á eftirtöldum vefsíðum: http://skolatorg.is/kerfi/grsk_a_isafirdi/skoli/

Innri vefur skólans : sameign 2009-2010

Auk þess eru rafræn og prentuð eintök vistuð á eftirtöldum stöðum: *Tilgreinið staði t.d. í töflu eins og hér að neðan:*

Deildir innan skólans, nefnið allar og fjölda eintaka	
Bókasafn skólans	1 stk.
Skrifstofa skólastjóra	1 stk.
Kaffistofa, aðalbygging	1 stk.
Kaffistofa, Kaupfélagshúsi	1 stk.

12. Breytingasaga

Útgáfa	Dagsetning	Skýringar / breytingar	Fært inn af:
	10/08/2009	Sniðmát menntamálaráðuneytis sent skólanum	
1.0	??	Viðbragðsáætlun skóla birt	??